

ИНСТРУКЦИЯ ПО МОНТАЖУ ДВЕРНОЙ РУЧКИ GF

GLASSFURNITURA

Дверные ручки имеют аналогичную конструкцию, в данной инструкции описаны общие правила монтажа основных моделей.

ВНИМАНИЕ!!!

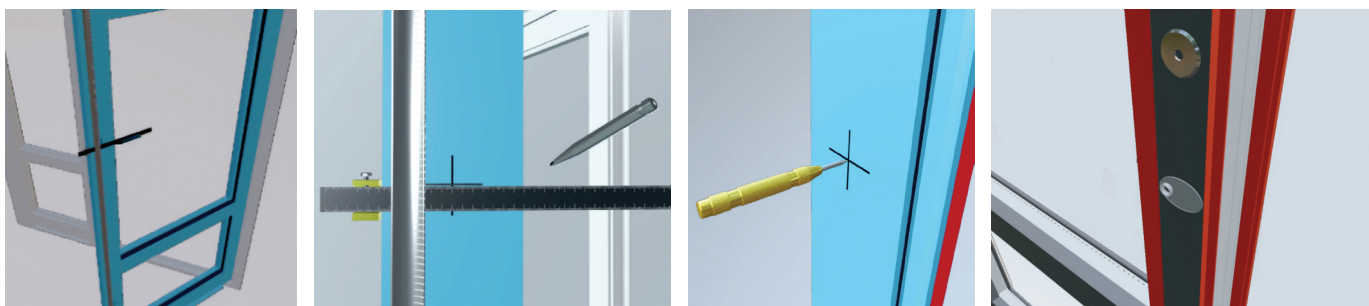
1. Нарушение правил и рекомендаций по монтажу могут привести к выходу изделия из строя!
2. В случае нарушений правил монтажа, описанных в данной инструкции, компания в праве отказать в гарантийном обслуживании.

Шаг 1.

Распаковать изделие. Аккуратно распакуйте изделие, убедитесь, что оно не повреждено при транспортировке. Если повреждения обнаружены — сообщите нам!

Шаг 2.

Разметить места отверстий. Внимательно произведите разметку межосевого расстояния для стоек дверной ручки на дверном полотне под сверление направляющих отверстий:

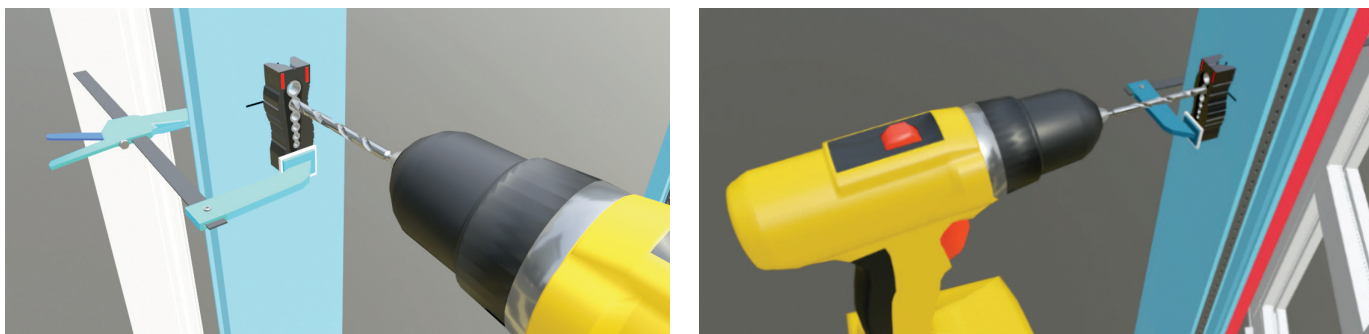


Обратите внимание, что монтажные отверстия для ручек имеют смещение относительно центра профиля дверного полотна! Для определения этого смещения достаточно приложить закладную пластиковую шайбу к дверному полотну, как показано на крайнем правом эскизе.

Шаг 3.

Просверлить направляющие отверстия

1. Приложите универсальный шаблон-кондуктор к дверному полотну так, чтобы центр разметки или разметка от кернера совпадали с центром направляющего отверстия шаблона, закрепите шаблон в этом положении на дверном полотне с помощью струбцины.
2. Просверлите сквозное отверстие в профиле дверного полотна через шаблон-кондуктор



Обратите внимание, применение шаблона-кондуктора при сверлении необходимо для исключения перекосов отверстий в профиле дверного полотна, так как перекос может привести к невозможности дальнейшего монтажа дверной ручки!

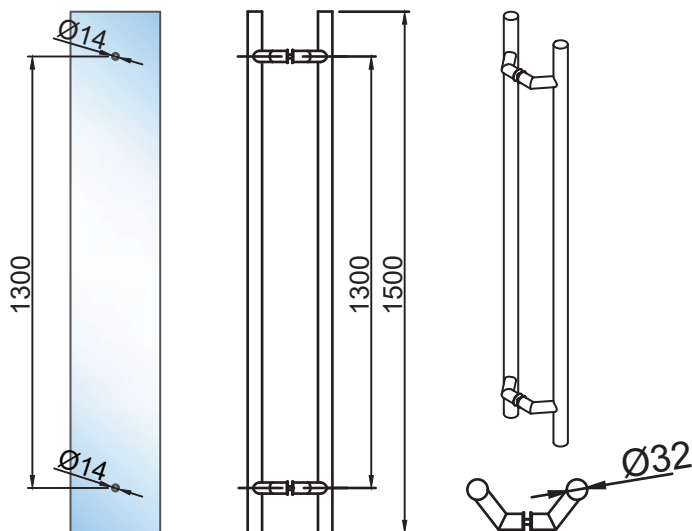
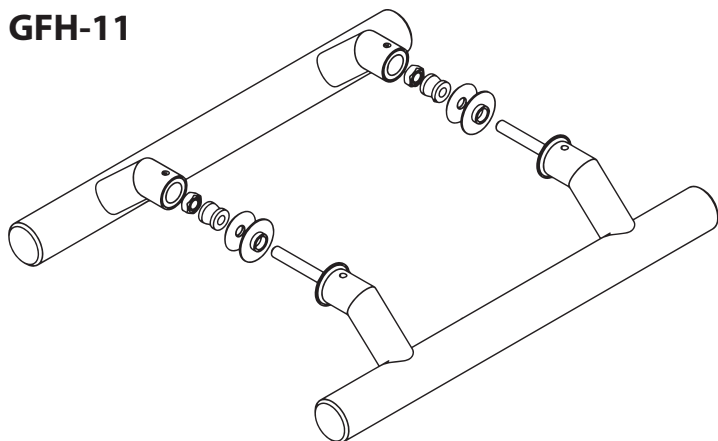
Шаг 4.

Рассверлить направляющие отверстия с обеих сторон профиля дверного полотна

Шаг 5.

После недельной эксплуатации ручки рекомендуется произвести подтяжку установочных винтов

GFH-11



Шаг 6.

Уход и эксплуатация

Не устанавливайте ручки из нержавеющей стали на объектах, где еще не закончено строительство. Строительная пыль, со держащая в составе известь, цемент и подобные материалы, во время дождя смешивается с водой, которая в результате имеет сильно-щелочную реакцию. При попадании такой воды на поверхность нержавеющей стали возможно нарушение оксидной плёнки и появление серого или белого налета и даже ржавчины. Не используйте для ухода за изделиями из нержавеющей стали хлорсодержащие чистящие средства, сильные растворители, кислоты, щелочи. При попадании таких веществ на поверхность стали немедленно промойте ее водой, после чего тщательно вытрите насухо.

Мутный налёт и прочие несложные загрязнения нужно удалить с помощью мыльного раствора и мягкой салфетки, после чего необходимо промыть обработанную поверхность водой и тщательно вытереть.

Более стойкие загрязнения удаляются мягкой тканевой салфеткой со специальными бытовыми средствами для очистки изделий из «нержавейки», такие средства, если и содержат в составе хлор, то в минимальных количествах и соединениях, которые не образуют хлорных кислот, повреждающие плёнку оксида хрома. Так же специальные средства для очистки нержавеющей стали образуют дополнительную защитную пленку, убирают отпечатки пальцев и помутнения на полированных и матовых поверхностях. В крайних случаях налёт на сатинированных поручнях можно удалить с помощью специального абразивного материала «скотч-брайт» с зернистостью Р 360. При этом «зачистку» нужно производить в том же направлении, в котором нанесен «сатин».

Для поручней с зеркальной поверхностью рекомендуется применять войлок с полировочной пастой «ГОИ». Не рекомендуется применять абразивные материалы.

Таким образом, периодический и правильный уход за изделиями из нержавеющей стали поможет Вам избежать появления на них ржавого налета. Чистота-залог здоровья — это относится и к изделиям из нержавеющей стали!

1. Установите поручень для уличной стороны в сборе со шпильками и шайбами в отверстия 13 мм в дверном полотне с уличной стороны. При установке необходимо равномерно продевать шпильки в отверстия и следить за тем, чтобы не было перекосов.

ЗАПРЕЩАЕТСЯ ПОДБИВАТЬ СТОЙКИ И ШПИЛЬКИ, В СЛУЧАЕ, ЕСЛИ ОНИ НЕ УСТАНОВЛИВАЮТСЯ В ОТВЕРСТИЯ!

Если разметка и сверление отверстий были осуществлены должным образом, то всё установится правильно, без дополнительных механических воздействий!

Если что-то пошло не так, произведите доработку (рассверливание отверстий: допустимо до диаметра 15 мм.)

2. Со стороны помещения на шпильки установите шайбу уплотнитель, шайбу, втулку и зафиксируйте гайкой. Гайку затяните.

3. Со стороны помещения установите на шпильки с зафиксированной втулкой поручень и затяните установочные винты.

ЗАПРЕЩАЕТСЯ ПОДБИВАТЬ СТОЙКИ В СЛУЧАЕ, ЕСЛИ ОНИ НЕ УСТАНОВЛИВАЮТСЯ НА ОТВЕТНУЮ ДЕТАЛЬ, СМ. П. 1